

MINISTERSTWO PRACY I POLITYKI SPOŁECZNEJ

Departament Rynku Pracy

INFORMACJA O REALIZACJI USŁUGI - POMOC W AKTYWNYM POSZUKIWANIU PRACY W 2012 ROKU



Warszawa, 2013 r.

SPIS TREŚCI

	str.
Wprowadzenie	3
1. Organizatorzy i uczestnicy szkoleń z zakresu umiejętności aktywnego poszukiwania pracy oraz zajęć aktywizacyjnych	4
2. Struktura grupy uczestników szkoleń z zakresu umiejętności aktywnego poszukiwania pracy oraz zajęć aktywizacyjnych	10
2.1. Wybrane kategorie bezrobotnych uczestniczących w szkoleniu z zakresu umiejętności aktywnego poszukiwania pracy oraz w zajęciach aktywizacyjnych	10
2.2. Struktura grupy uczestników szkoleń z zakresu umiejętności aktywnego poszukiwania pracy	14
2.3. Struktura grupy uczestników zajęć aktywizacyjnych	20
3. Efektywność szkoleń z zakresu umiejętności aktywnego poszukiwania pracy oraz zajęć aktywizacyjnych	25
4. Podsumowanie	29

Tablice obrazujące realizację usługi pomoc w aktywnym poszukiwaniu pracy w 2012 r.

Tablica 1. Uczestnicy szkoleń z zakresu umiejętności aktywnego poszukiwania pracy oraz zajęć aktywizacyjnych w 2012 r. wg województw	32
---	-----------

Tablica 2. Uczestnicy szkoleń z zakresu umiejętności aktywnego poszukiwania pracy 2012 r.	33
---	-----------

Tablica 3. Uczestnicy zajęć aktywizacyjnych w 2012 r.	34
---	-----------

Tablica 4. Efektywność szkoleń z zakresu umiejętności aktywnego poszukiwania pracy oraz zajęć aktywizacyjnych w 2012 r.	35
---	-----------

Wprowadzenie

Opracowanie zawiera informacje dotyczące realizacji usługi pomoc w aktywnym poszukiwaniu pracy w 2012 roku. Przygotowane zostało na podstawie informacji statystycznych dotyczących ww. usługi świadczonej zgodnie z ustawą z dnia 20 kwietnia 2004 r. o promocji zatrudnienia i instytucjach rynku pracy (Dz. U. z 2013 r., poz. 674, z późn. zm.) oraz rozporządzeniem ministra pracy i polityki społecznej z dnia 14 września 2010 r. w sprawie standardów i warunków prowadzenia usług rynku pracy (Dz. U. z 2010 r., Nr 177 poz. 1193, z późn. zm.).

Podstawę do gromadzenia w 2012 r. danych dotyczących pomocy w aktywnym poszukiwaniu pracy przez powiatowe urzędy pracy oraz centra informacji i planowania kariery zawodowej wojewódzkich urzędów pracy stanowią następujące akty prawne:

- Rozporządzenie Rady Ministrów z dnia 22 lipca 2011 r. w sprawie programu badań statystycznych statystyki publicznej na rok 2012 (Dz. U. Nr 173, poz. 1030, z późn. zm.),
- Rozporządzenie Prezesa Rady Ministrów z dnia 7 marca 2012 r. w sprawie określenia wzorów formularzy sprawozdawczych, objaśnień co do sposobu ich wypełniania oraz wzorów kwestionariuszy i ankiet statystycznych stosowanych w badaniach statystycznych ustalonych w programie badań statystycznych statystyki publicznej na rok 2012 (Dz.U. z 2012, poz. 446).

Informacje zawarte w opracowaniu przygotowane zostały na podstawie danych pochodzących z:

- Załącznika nr 4 „Poradnictwo zawodowe i informacja zawodowa, pomoc w aktywnym poszukiwaniu pracy, szkolenie bezrobotnych, poszukujących pracy, staż i przygotowanie zawodowe dorosłych” do sprawozdania MPiPS-01 za 2012 r.,
- Załącznika nr 6 „Aktywne programy rynku pracy za 2012 r.” do sprawozdania MPiPS-01,
- „Sprawozdania o instytucjonalnej obsłudze rynku pracy za 2012 r”, MPiPS-06.

Pomoc w aktywnym poszukiwaniu pracy świadczona jest zarówno przez powiatowe urzędy pracy w ramach funkcjonujących w nich klubów pracy, jak i przez centra informacji i planowania kariery zawodowej wojewódzkich urzędów pracy. Pomoc ta świadczona jest w formie szkolenia z zakresu umiejętności aktywnego poszukiwania pracy (szkolenia w klubie pracy realizowane są w powiatowych urzędach pracy, instytucjach i organizacjach, którym powiatowy urząd pracy zlecił wykonanie usługi oraz w instytucjach i organizacjach współpracujących z powiatowym urzędem pracy) oraz uczestnictwa w zajęciach aktywizacyjnych (realizowanych przez powiatowe urzędy pracy, centra informacji i planowania kariery zawodowej wojewódzkich urzędów pracy, instytucje i organizacje, którym powiatowy lub

wojewódzki urząd pracy zlecił wykonanie usługi lub z nimi współpracujące). Trzecia z form, polegająca na udostępnieniu informacji i elektronicznych baz danych służących uzyskaniu umiejętności poszukiwania pracy oraz samozatrudnieniu, nie podlega rejestracji i nie obrazują jej żadne dane statystyczne, rejestrowane w ramach statystyki publicznej.

W Części 1 opracowania przedstawione zostały dane dotyczące instytucji, które realizują usługę pomoc w aktywnym poszukiwaniu pracy, ogólne dane dotyczące osób korzystających z tej usługi oraz dane dotyczące pracowników urzędów pracy odpowiedzialnych za jej realizację. W Części 2 przedstawione zostały dane szczegółowe dotyczące osób korzystających z pomocy w aktywnym poszukiwaniu pracy (w podziale na płeć, wiek, wykształcenie, staż pracy oraz długość pozostawiania bez zatrudnienia). Część 3 zawiera dane dotyczące efektywności form pomocy w aktywnym poszukiwaniu pracy mierzonej na podstawie liczby osób, które po skorzystaniu ze szkoleń z zakresu umiejętności poszukiwania pracy albo z zajęć aktywizacyjnych znalazły zatrudnienie lub zdecydowały się na rozpoczęcie szkolenia zawodowego.

1. Organizatorzy i uczestnicy szkoleń z zakresu umiejętności aktywnego poszukiwania pracy oraz zajęć aktywizacyjnych.

Usługa pomoc w aktywnym poszukiwaniu pracy realizowana była w 2012 roku przez 340 powiatowych urzędów pracy, 6 instytucji i organizacji, którym powiatowy urząd pracy zlecił realizację tej usługi oraz 19 instytucji i organizacji współpracujących z powiatowym urzędem pracy. Zajęcia aktywizacyjne prowadzone były również przez 50 centrów informacji i planowania kariery zawodowej (CIiPKZ).

Z pomocy w aktywnym poszukiwaniu pracy skorzystało w 2012 roku ogółem **175 813** osób. Oznacza to niewielki wzrost (3%) w stosunku do roku poprzedniego, gdy liczba ta wynosiła 170 797. Wśród ogółu uczestników 95,5% stanowili bezrobotni (167 903 osoby).

W szkoleniach z zakresu aktywnego poszukiwania pracy udział wzięły **17 543** osoby. W porównaniu do 2011 roku (16 294 osoby) nastąpił tu wzrost o 7,7%. Bezrobotni stanowili 96,5% ogółu uczestników szkoleń (16 925 osób), a 3,5% poszukujący pracy.

W zajęciach aktywizacyjnych uczestniczyło **158 270** osób, z czego 95,4% stanowili bezrobotni (150 978 osób). Poszukujący pracy stanowili 2,6% uczestników zajęć aktywizacyjnych (4 162 osoby), a 3 130 osób (2%) to osoby niezarejestrowane jako bezrobotne czy poszukujące pracy, które skorzystały z zajęć aktywizacyjnych w CIiPKZ. Udziału w zajęciach nie wzięła ani jedna osoba objęta programem zwolnień monitorowanych. Liczba osób uczest-

niczących w zajęciach aktywizacyjnych wzrosła w 2012 roku w stosunku do roku poprzedniego o 2,4% (w 2011 roku w zajęciach uczestniczyło 154 503 osoby).

Osoby, które z zajęć aktywizacyjnych skorzystały w CliPKZ stanowiły 5,4% wszystkich uczestników. Podobna sytuacja była w 2011 roku (było to 5,8%).

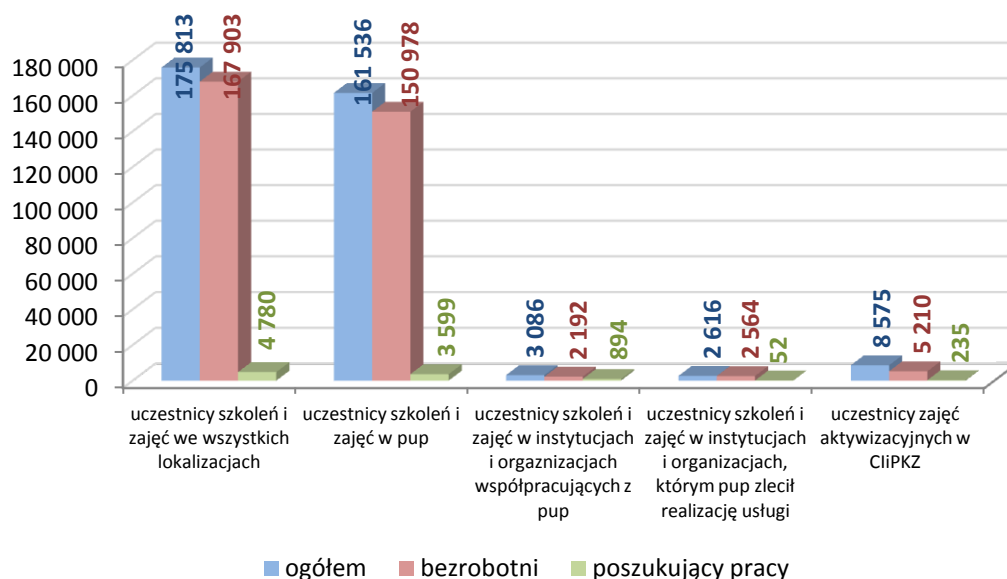
Dane dotyczące liczby osób, które w 2012 roku uczestniczyły w szkoleniach z zakresu umiejętności aktywnego poszukiwania pracy oraz w zajęciach aktywizacyjnych w różnych instytucjach przedstawia Tabela A.

Tabela A. Organizatorzy i uczestnicy szkoleń z zakresu umiejętności poszukiwania pracy oraz zajęć aktywizacyjnych w 2012 r.

Wyszczególnienie		Liczba instytucji	Liczba uczestników szkoleń	w tym:		Liczba uczestników zajęć aktywizacyjnych	w tym:		
				Bezrobotni	Poszukujący pracy		Bezrobotni	Poszukujący pracy	Inni
Ogółem			17 543	16 925	618	158 270	150 978	4 162	3 130
Zorganizowane przez	PUP samodzielnie	340	16 564	16 407	157	144 972	141 530	3 442	x
	Instytucje i organizacje współpracujące z PUP	19	717	259	458	2 369	1 933	436	x
	Instytucje i organizacje, którym PUP zlecił ich realizację	6	262	259	3	2 354	2 305	49	x
Centra Informacji i Planowania Kariery Zawodowej		x	x	x	x	8 575	5 210	235	3 130

Na Wykresie 1 przedstawione zostały dane nt. łącznej liczby osób, które w 2012 roku skorzystały ze szkoleń z zakresu umiejętności aktywnego poszukiwania pracy oraz z zajęć aktywizacyjnych.

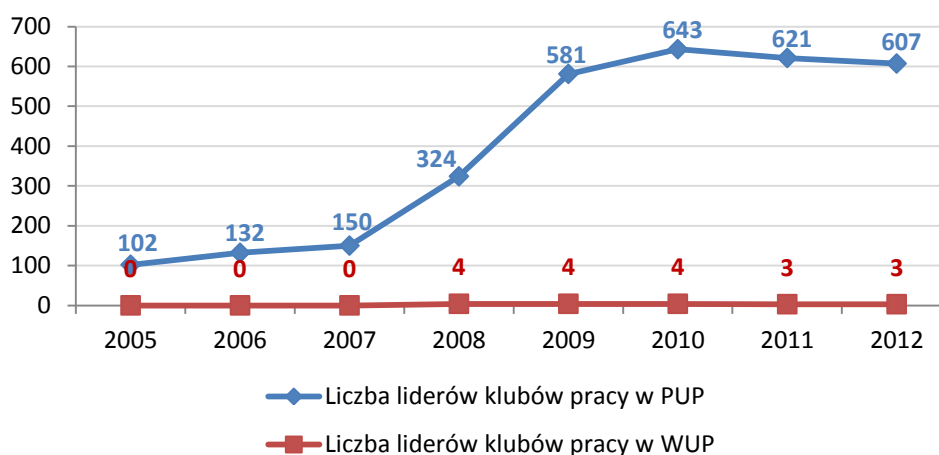
Wykres 1. Uczestnicy szkoleń z zakresu umiejętności aktywnego poszukiwania prac oraz zajęć aktywizacyjnych w 2012 r.



Pod koniec 2012 roku w powiatowych oraz w wojewódzkich urzędach pracy zatrudnionych było **610** liderów klubu pracy, z czego jedynie **3** zatrudnionych było przez urzędy szczebla wojewódzkiego. Liczba liderów klubów pracy – pracowników powiatowych urzędów pracy rosła od roku 2005 do roku 2010. W 2005 roku było zatrudnionych 102 liderów klubów pracy, podczas gdy w 2010 było ich 643. W 2011 roku liczba liderów klubów pracy zatrudnionych w powiatowych urzędach pracy nieznacznie spadła, podobnie w 2012 roku.

Zmiany te obrazuje Wykres 2 zamieszczony poniżej.

Wykres 2. Zatrudnienie na stanowisku lidera klubu pracy w powiatowych i wojewódzkich urzędach pracy w latach 2005 – 2012.



Najliczniejszą grupę liderów klubu pracy zatrudniały urzędy pracy z województwa śląskiego (71 osób). Najmniej liderów klubu pracy zatrudnionych było w województwie opolskim (16 osób) i podlaskim (20 osób).

Tabela B przedstawia szczegółowe informacje dotyczące liczby liderów klubów pracy w poszczególnych województwach oraz zmiany, jakie zaszły w tym zakresie w porównaniu do 2011 roku. W dziesięciu województwach odnotowano w 2012 roku spadek liczby liderów klubu pracy, w sześciu wzrost. Ogólnie w porównaniu z rokiem 2011 liczba liderów klubów pracy w 2012 roku spadła o 14 osób, tj. o 2,2%.

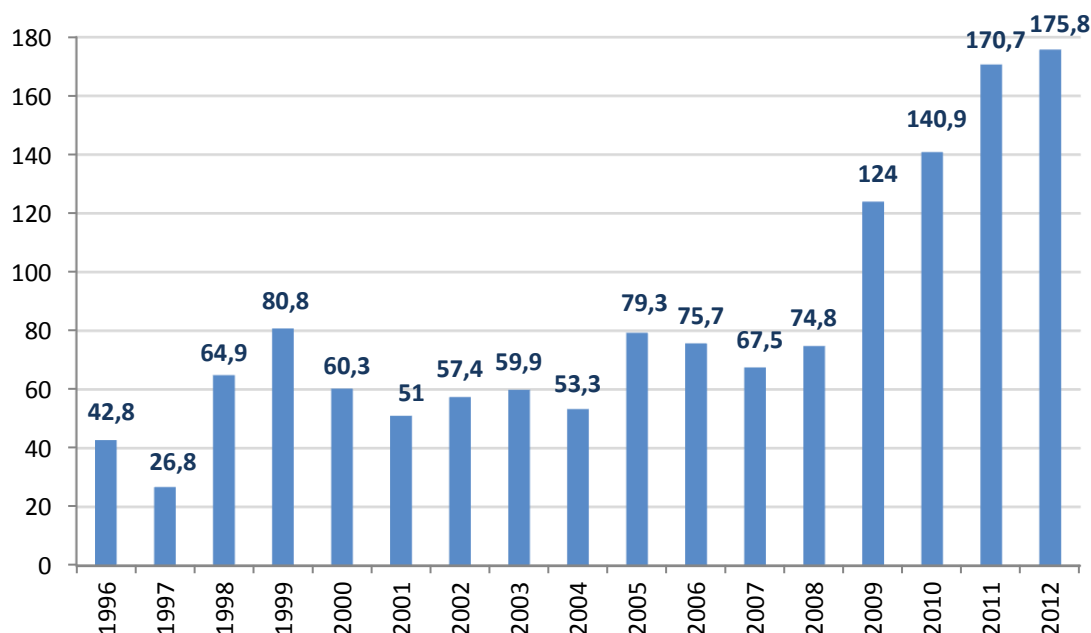
Tabela B. Liczba liderów klubów pracy zatrudnionych w PUP i CiPKZ w 2011 i 2012 r.

Liczba liderów klubu pracy			Wzrost/Spadek
Województwo	2011	2012	2011 do 2012
Dolnośląskie	58	61	+5,2%
Kujawsko-pomorskie	40	38	-5,0%
Lubelskie	42	37	-12,0%
Lubuskie	21	22	+4,8%
Łódzkie	44	39	-11,4%
Małopolskie	46	45	-2,2%
Mazowieckie	57	59	+3,5%
Opolskie	18	16	-11,1%
Podkarpackie	36	34	-5,6%
Podlaskie	18	20	+11,1%
Pomorskie	28	27	-3,6%
Śląskie	73	71	-2,7%
Świętokrzyskie	22	21	-4,5%
Warmińsko-mazurskie	35	36	+2,9%
Wielkopolskie	45	50	+11,1%
Zachodniopomorskie	41	34	-17,1%
Polska	624	610	-2,2%

Od 2009 roku rejestruje się znaczny wzrost liczby osób korzystających z pomocy w aktywnym poszukiwaniu pracy. Tendencja wzrostowa utrzymała się w 2012 roku.

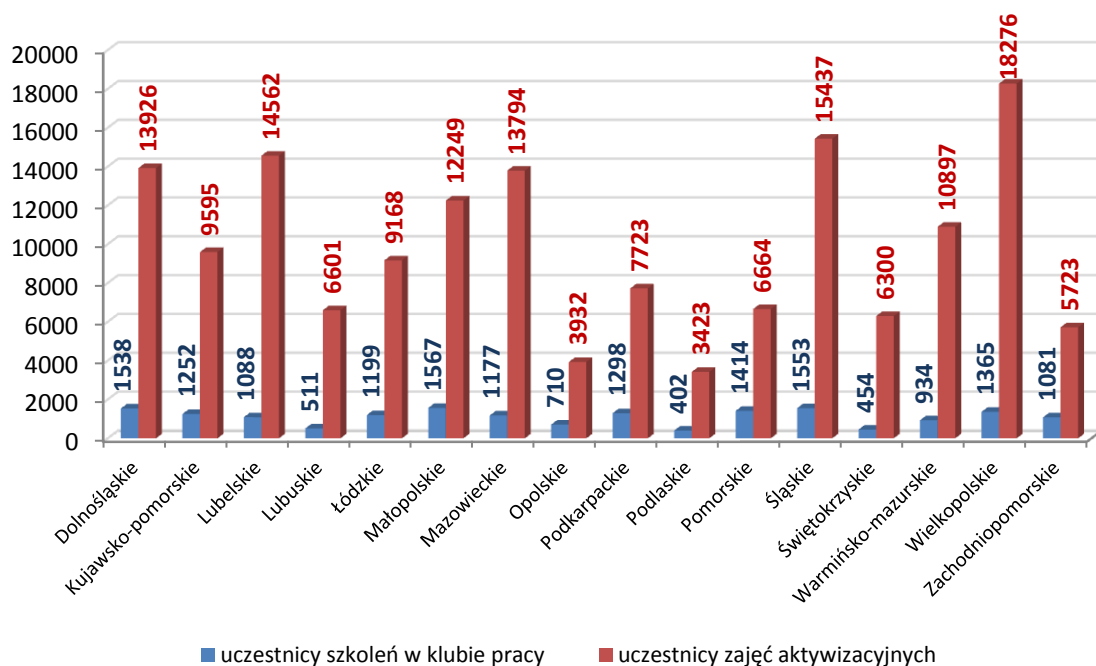
Wykres 3 przedstawia dane dotyczące łącznej liczby uczestników szkoleń z zakresu umiejętności aktywnego poszukiwania pracy oraz zajęć aktywizacyjnych w latach 1996 – 2012.

Wykres 3. Liczba uczestników szkoleń z zakresu umiejętności aktywnego poszukiwania pracy oraz zajęć aktywizacyjnych w latach 1996-2012.



Wykres 4 przedstawia dane dotyczące liczby uczestników szkoleń z zakresu umiejętności aktywnego poszukiwania pracy oraz zajęć aktywizacyjnych w podziale na województwa.

Wykres 4. Liczba uczestników szkoleń z zakresu umiejętności aktywnego poszukiwania pracy oraz zajęć aktywizacyjnych w poszczególnych województwach.



Dwie tabele, zamieszczone poniżej, prezentują procentowy wzrost lub spadek liczby uczestników szkoleń z zakresu umiejętności aktywnego poszukiwania pracy oraz zajęć aktywizacyjnych w 2012 roku, w stosunku do roku 2011, dla poszczególnych województw.

Tabela C. Liczba uczestników szkolenia z zakresu umiejętności aktywnego poszukiwania pracy w 2011 i 2012 r. (wg województw).

Liczba uczestników szkoleń w klubie pracy			Wzrost/Spadek
Województwo	2011	2012	2011 do 2012
Dolnośląskie	1 548	1 538	-0,6%
Kujawsko-pomorskie	1 053	1 252	+19,0 %
Lubelskie	927	1 088	+17,4%
Lubuskie	638	511	-20,0%
Łódzkie	963	1 199	+24,5%
Małopolskie	1 487	1 567	+5,4%
Mazowieckie	811	1 177	+45,1%
Opolskie	588	710	+20,7%
Podkarpackie	1 152	1 298	+12,7%
Podlaskie	328	402	+22,6%
Pomorskie	1 218	1 414	+16,1%
Śląskie	1 836	1 553	-15,4%
Świętokrzyskie	412	454	+10,2%
Warmińsko-mazurskie	970	934	-3,7%
Wielkopolskie	1 384	1 365	-1,4%
Zachodniopomorskie	979	1 081	+10,4%
Polska	16 294	17 543	+7,7%

Tabela D. Liczba uczestników zajęć aktywizacyjnych w 2011 i 2012 r. (wg województw).

Liczba uczestników zajęć aktywizacyjnych			Wzrost/Spadek
Województwo	2011	2012	2011 do 2012
Dolnośląskie	12 214	13 926	+14,0%
Kujawsko-pomorskie	11 082	9 595	-13,4%
Lubelskie	16 121	14 562	-9,7%
Lubuskie	5 773	6 601	+14,3%
Łódzkie	10 073	9 168	-9,0%
Małopolskie	10 095	12 249	+21,3%
Mazowieckie	12 793	13 794	+7,8%
Opolskie	3 614	3 932	+8,8%
Podkarpackie	7 972	7 723	-3,1%
Podlaskie	3 461	3 423	-1,1%
Pomorskie	6 743	6 664	-1,2%
Śląskie	14 143	15 437	+9,2%
Świętokrzyskie	6 706	6 300	-6,1%
Warmińsko-mazurskie	9 707	10 897	+12,3%
Wielkopolskie	17 923	18 276	+2,0%
Zachodniopomorskie	6 083	5 723	-6,0%
Polska	154 503	158 270	+2,4%

Wzrost liczby uczestników szkoleń z zakresu umiejętności aktywnego poszukiwania pracy odnotowano w jedenastu województwach. Największy w mazowieckim (wzrost o 45,1%). W pozostałych pięciu województwach odnotowano spadek liczby uczestników szkoleń, z czego największy w województwie lubuskim (spadek o 20%).

Liczba osób, które wzięły udział w zajęciach aktywizacyjnych w 2012 r., w połowie województw zwiększyła się, a w połowie spadła, w stosunku do 2011 r. Największy wzrost zanotowano w województwie małopolskim (wzrost o 21,3%). Największy spadek zanotowano w województwie kujawsko-pomorskim (spadek o 13,4%).

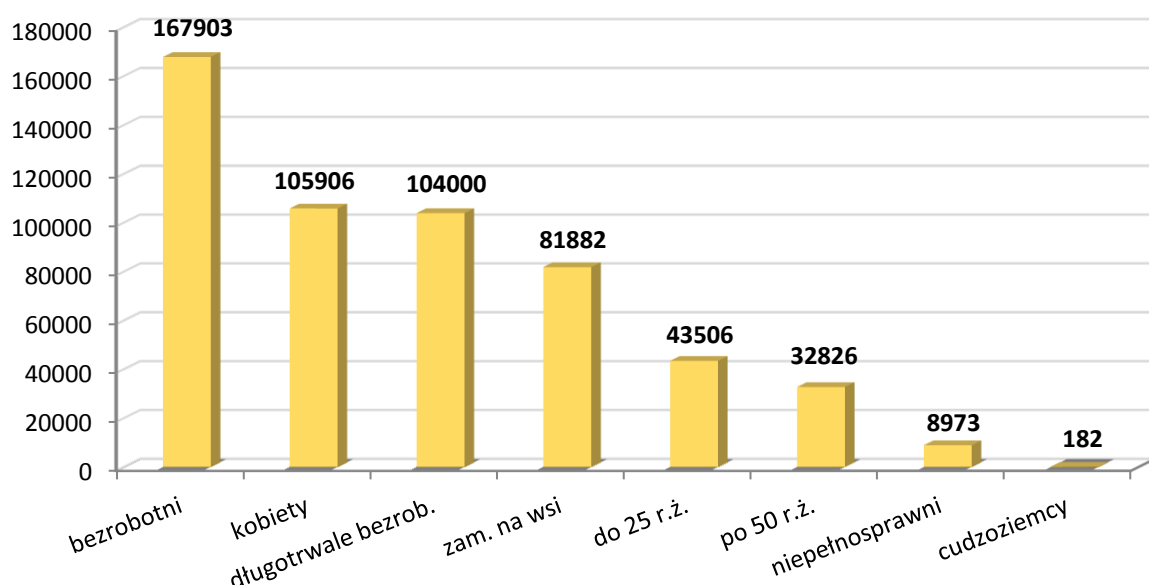
2. Struktura grupy uczestników szkolenia w zakresie aktywnego poszukiwania pracy oraz zajęć aktywizacyjnych.

Poniżej przedstawione zostały informacje na temat struktury uczestników szkoleń z zakresu umiejętności aktywnego poszukiwania pracy oraz uczestników zajęć aktywizacyjnych z uwzględnieniem takich kategorii jak wykształcenie, wiek, płeć, miejsce zamieszkania, staż pracy oraz długość pozostawania bez pracy. Znajdują się tu również informacje o udziale osób niepełnosprawnych czy cudzoziemców w szkoleniach i zajęciach.

2.1 Wybrane kategorie bezrobotnych uczestniczących w szkoleniu z zakresu umiejętności aktywnego poszukiwania pracy oraz w zajęciach aktywizacyjnych.

Na Wykresie 5 przedstawiono łącznie dane dotyczące wybranych kategorii osób bezrobotnych uczestniczących w 2012 roku w obu omawianych w opracowaniu formach pomocy w aktywnym poszukiwaniu pracy.

Wykres 5. Wybrane kategorie bezrobotnych uczestniczących w szkoleniu z zakresu umiejętności aktywnego poszukiwania pracy oraz w zajęciach aktywizacyjnych w 2012 r.



Udział poszczególnych kategorii osób bezrobotnych w ogólnej liczbie bezrobotnych uczestników szkoleń z zakresu umiejętności aktywnego poszukiwania pracy oraz zajęć aktywizacyjnych kształtował się w 2012 roku następująco:

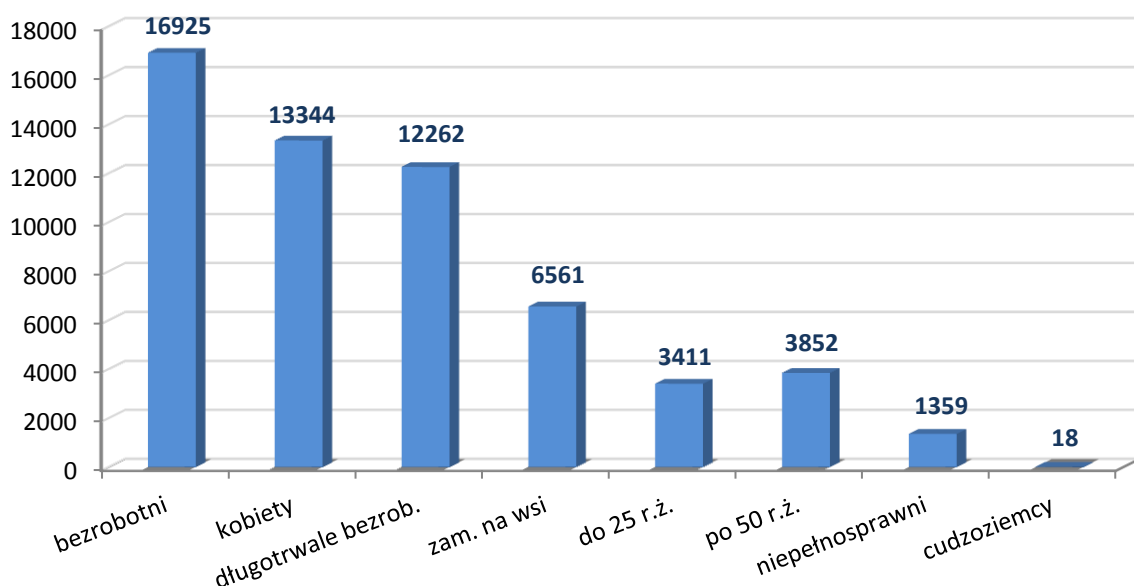
- kobiety – 63,1%
- długotrwale bezrobotni – 62,0%
- zamieszkali na wsi – 48,8%
- osoby do 25 roku życia – 26,0%
- osoby po 50 roku życia – 19,6%
- niepełnosprawni – 5,3%
- cudzoziemcy – 0,1%

Wśród osób bezrobotnych korzystających z pomocy w aktywnym poszukiwaniu pracy kobiet było więcej niż mężczyzn (63,1%). W stosunku do roku poprzedniego liczba kobiet pozostała na podobnym poziomie (w 2011 r. – 105 879 kobiet). Długotrwale bezrobotni stanowili w 2012 r. podobny odsetek osób bezrobotnych, jak w roku poprzednim. Ich liczba nieznacznie wzrosła o 2 299 osób (wzrost o 2,3%) w porównaniu z rokiem 2011. Podobnie jak w roku ubiegłym nieliczną grupę tworzyli także uczestnicy niepełnosprawni (w 2011 r. – 5,4%). Ich liczba nieznacznie zwiększyła się w stosunku do roku poprzedniego o 112 osób, tj. o 1,3%.

W stosunku do 2011 roku, w 2012 roku nastąpił nieznaczny wzrost liczby uczestników zamieszkałych na wsi i osób w wieku poniżej 25 roku życia. W szkoleniach i zajęciach wzięło udział o 5 520 więcej osób zamieszkałych na wsi (wzrost o 7,4%), 2 043 więcej osób poniżej 25 roku życia (wzrost o 5%). Natomiast w pozostałych dwóch kategoriach w stosunku do ubiegłego roku nastąpił nieznaczny spadek uczestników - o 120 mniej osób po 50 roku życia (spadek o 0,4%) i o 7 mniej osób będących cudzoziemcami (spadek o 3,7%).

Wykres 6 obrazuje dane ilościowe dotyczące wybranych kategorii osób bezrobotnych, które w 2012 roku uczestniczyły w szkoleniach z zakresu umiejętności aktywnego poszukiwania pracy.

Wykres 6. Wybrane kategorie bezrobotnych uczestniczących w szkoleniach z zakresu umiejętności aktywnego poszukiwania pracy w 2012 r.



Procentowy udział poszczególnych kategorii osób bezrobotnych w ogólnej liczbie bezrobotnych uczestników szkoleń z zakresu umiejętności aktywnego poszukiwania pracy w 2012 roku kształtował się następująco:

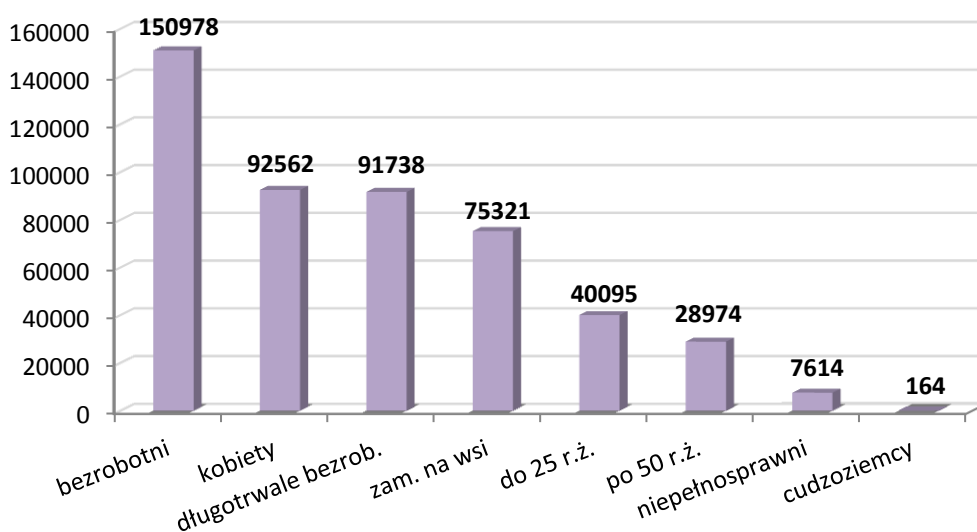
- kobiety – 78,8%
- mieszkańcy wsi – 38,8%
- długotrwale bezrobotni – 72,4%
- osoby do 25 roku życia – 20,2%
- osoby po 50 roku życia – 22,8%
- niepełnosprawni – 8%
- cudzoziemcy - 0,1%.

W porównaniu do roku ubiegłego, zwiększyła się liczba bezrobotnych kobiet uczestniczących w szkoleniach w klubie pracy. W 2012 roku w szkoleniach uczestniczyło o 872 bezrobotne kobiety więcej niż w 2011 roku. Jednocześnie, procentowy udział kobiet w ogólnej liczbie osób bezrobotnych, nieco się zmniejszył w stosunku do roku poprzedniego, kiedy kobiety stanowiły 79,1% uczestników.

Więcej było uczestników zamieszkałych na wsi (więcej o 619 osób). Nieznacznie wzrósł także w stosunku do 2011 roku udział procentowy bezrobotnych mieszkańców wsi (w 2011 r.- 37,7%). Więcej było długotrwale bezrobotnych (więcej o 638 osób). Jednak nieznacznie zmniejszył się udział procentowy osób długotrwale bezrobotnych w ogólnej liczbie bezrobotnych uczestników (w 2011 r. 73,8%). Więcej było osób w wieku do 25 roku życia (więcej o 359 osób). Nieznacznie wzrósł również w stosunku do 2011 roku udział procentowy osób do 25 roku życia (19,4%). Więcej było osób w wieku powyżej 50 roku życia (więcej o 145 osób). Zmniejszył się jednak udział procentowy tych osób w ogólnej liczbie bezrobotnych (23,5%). Więcej było także osób niepełnosprawnych (więcej o 171 osób). Nieznacznie wzrósł w stosunku do 2011 roku udział procentowy osób niepełnosprawnych (7,5%) w ogólnej liczbie bezrobotnych uczestników. Więcej było również cudzoziemców (więcej o 3 osoby).

Poniższy Wykres 7 przedstawia kategorie bezrobotnych uczestników zajęć aktywizacyjnych zorganizowanych w 2012 roku.

Wykres 7. Wybrane kategorie bezrobotnych uczestników zajęć aktywizacyjnych w 2012 r.



Procentowy udział poszczególnych kategorii osób bezrobotnych w ogólnej liczbie bezrobotnych uczestników zajęć aktywizacyjnych w 2012 roku kształtował się następująco:

- kobiety – 63,2%
- mieszkańcy wsi – 47,2%
- długotrwale bezrobotni – 61,0%
- osoby do 25 roku życia – 26,0%
- osoby po 50 roku życia – 19,8%
- niepełnosprawni – 5,2%
- cudzoziemcy – 0,1%

Procentowy udział osób długotrwale bezrobotnych w ogólnej liczbie bezrobotnych uczestników pozostał na podobnym poziomie co w roku poprzednim (w 2011 roku – 60,8%), a udział bezrobotnych kobiet nieznacznie się zwiększył (w 2011 roku – 61,3%). Jednocześnie, w stosunku do 2011 roku, bezrobotnych kobiet było mniej o 845 osób, a długotrwale bezrobotnych było więcej o 1 661 osób. Wzrost liczby uczestników odnotowano również w poniżej wymienionych dwóch kategoriach. Więcej było bezrobotnych zamieszkałych na wsi (więcej o 4 901 osób) i osób bezrobotnych w wieku do 25 roku życia (więcej o 1 684 osoby). Natomiast niewielki spadek odnotowano w kategoriach osób bezrobotnych w wieku powyżej 50 roku życia (mniej o 265 osób), bezrobotnych osób niepełnosprawnych (mniej o 59 osób) oraz bezrobotnych cudzoziemców (mniej o 10 osób). Udział procentowy każdej z tych kategorii w ogólnej liczbie bezrobotnych uczestników nie zmienił się w istotny sposób w stosunku do roku poprzedniego.

Należy zaznaczyć, że ogólna liczba osób bezrobotnych, które wzięły udział w zajęciach aktywizacyjnych w 2012 roku zwiększyła się w stosunku do roku poprzedniego o 2,4%.

2.2. Struktura grupy uczestników szkolenia z zakresu umiejętności aktywnego poszukiwania pracy.

Wykresy zamieszczone w tej części opracowania obrazują strukturę grupy uczestników szkolenia z zakresu umiejętności aktywnego poszukiwania pracy w podziale na wiek, wykształcenie, staż pracy oraz czas pozostawania bez pracy. Przedstawione tu dane liczbowe obejmują zarówno uczestników bezrobotnych jak i poszukujących pracy (łącznie – 17 543 osoby).

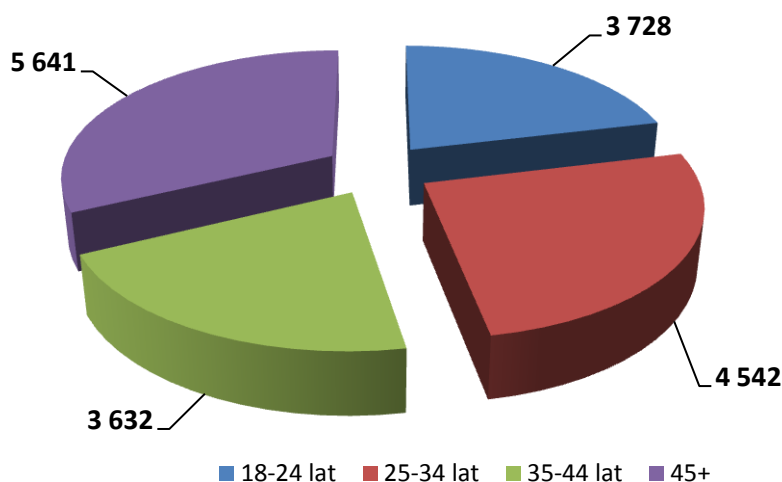
Procentowy udział poszczególnych grup osób kształtował się następująco:

Według wieku -

Grupa osób w wieku 45+ stanowiła 32,2% uczestników szkoleń (5 641 osób). Uczestnicy w wieku 35 – 44 lata stanowili 20,7% (3 632 osoby), uczestnicy w wieku 25 – 34 lata stanowili 25,8% (4 542 osoby), natomiast uczestnicy w wieku 18 – 24 lata stanowili 21,3%

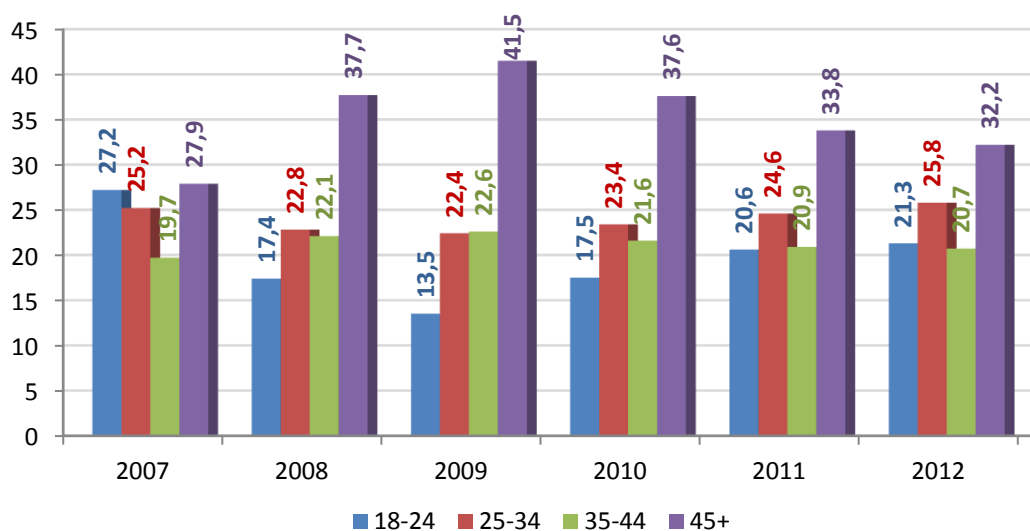
ogółu uczestników (3 728 osób). Udział poszczególnych grup wiekowych przedstawia Wykres 8.

Wykres 8. Uczestnicy szkolenia z zakresu umiejętności aktywnego poszukiwania pracy w 2012 r. wg wieku.



Szczegółowe informacje na temat udziału poszczególnych grup wiekowych w szkoleniach z zakresu umiejętności aktywnego poszukiwania pracy w ostatnich sześciu latach przedstawione zostały na Wykresie 9. Od roku 2008 najliczniejszą grupę uczestników stanowią osoby w wieku 45+. Jednak w ostatnich dwóch latach można zauważyć tendencję, zgodnie z którą liczba uczestników szkoleń we wszystkich czterech kategoriach osiąga zbliżony poziom.

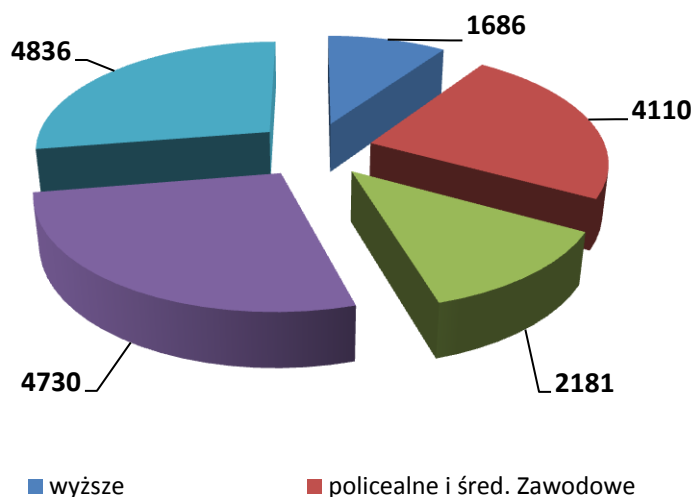
Wykres 9. Procentowy udział osób uczestniczących w szkoleniu w zakresie aktywnego poszukiwania pracy w latach 2007-2012 wg wieku.



Według poziomu wykształcenia -

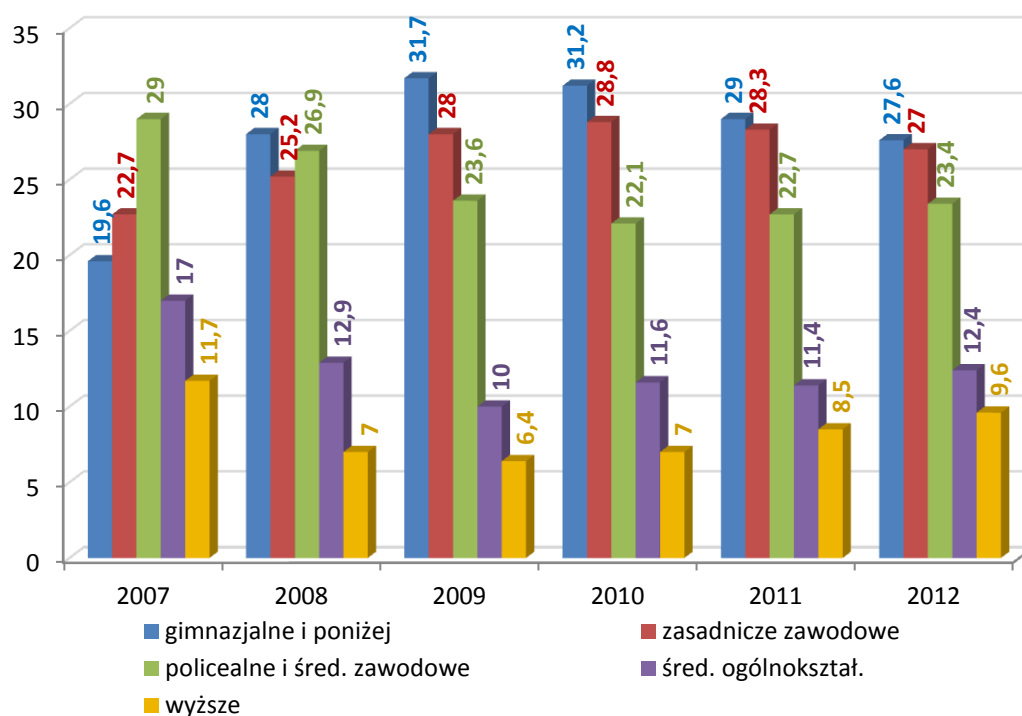
Wśród uczestników szkoleń, podobnie jak w 2011 roku, dwie najliczniejsze grupy stanowiły osoby z wykształceniem gimnazjalnym i poniżej – 27,6% (4 836 osób) oraz z wykształceniem zasadniczym zawodowym - 27% (4 730 osób), osoby z wykształceniem policealnym i średnim zawodowym stanowiły 23,4% (4 110 osób), osoby z wykształceniem średnim ogólnokształcącym stanowiły 12,4% uczestników (2 181 osób), a osoby z wykształceniem wyższym – 9,6% (1 686 osób). Poniższy Wykres 10 przedstawia dane liczbowe dotyczące poszczególnych grup z tej kategorii.

Wykres 10. Uczestnicy szkolenia z zakresu umiejętności aktywnego poszukiwania pracy w 2012 r. wg poziomu wykształcenia.



Szczegółowe dane procentowe dotyczące uczestnictwa osób o różnym poziomie wykształcenia w szkoleniach z zakresu umiejętności aktywnego poszukiwania pracy w latach 2007-2012 ukazuje zamieszczony poniżej Wykres 11.

Wykres 11. Procentowy udział osób uczestniczących w szkoleniu z zakresu umiejętności aktywnego poszukiwania pracy w latach 2007-2012 wg poziomu wykształcenia.

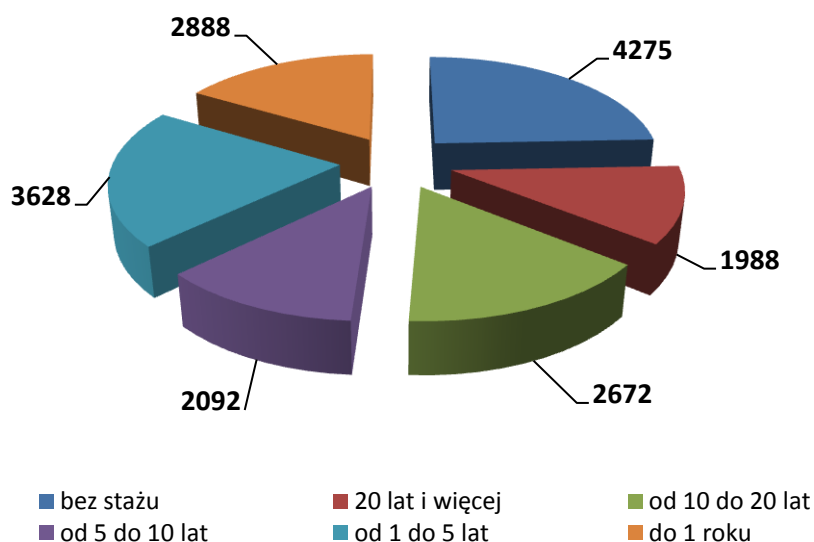


Począwszy od 2008 roku widać zdecydowaną dominację osób z wykształceniem: gimnazjalnym i poniżej, zasadniczym zawodowym, policealnym i średnim zawodowym. Najliczniej reprezentowaną grupą od 2008 roku są osoby z najniższym wykształceniem, tj. gimnazjalnym i poniżej.

Według stażu pracy -

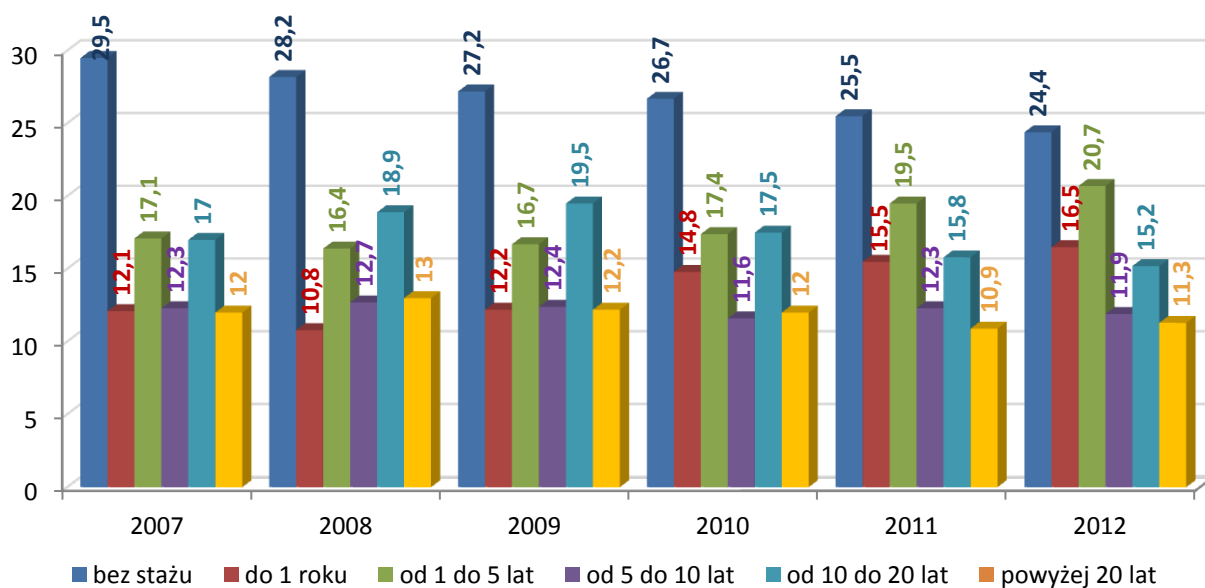
Wśród uczestników szkolenia w zakresie aktywnego poszukiwania pracy najliczniejszą grupę – 24,4% - stanowiły osoby nie posiadające stażu zawodowego (4 275 osób). Poza tym 20,7% stanowiły osoby ze stażem od 1 roku do 5 lat (3 628 osób), 16,5% - osoby ze stażem do 1 roku (2 888 osób), 15,2% - osoby ze stażem od 10 do 20 lat (2 672 osoby), 11,9% - osoby ze stażem od 5 do 10 lat (2 092 osoby), 11,3% - osoby ze stażem powyżej 20 lat (1 988 osób). Dane te obrazuje zamieszczony poniżej Wykres 12.

Wykres 12. Uczestnicy szkoleń z zakresu umiejętności aktywnego poszukiwania pracy w 2012 r. wg stażu pracy.



Wykres 13 przedstawia strukturę osób uczestniczących w szkoleniach z zakresu umiejętności aktywnego poszukiwania pracy w latach 2007 - 2012 z uwzględnieniem stażu pracy. Zarówno w stosunku do 2011 r., jak i do lat wcześniejszych, nie nastąpiły tu znaczące zmiany.

Wykres 13. Procentowy udział osób uczestniczących w szkoleniu z zakresu umiejętności aktywnego poszukiwania pracy w latach 2007-2012 wg stażu pracy.

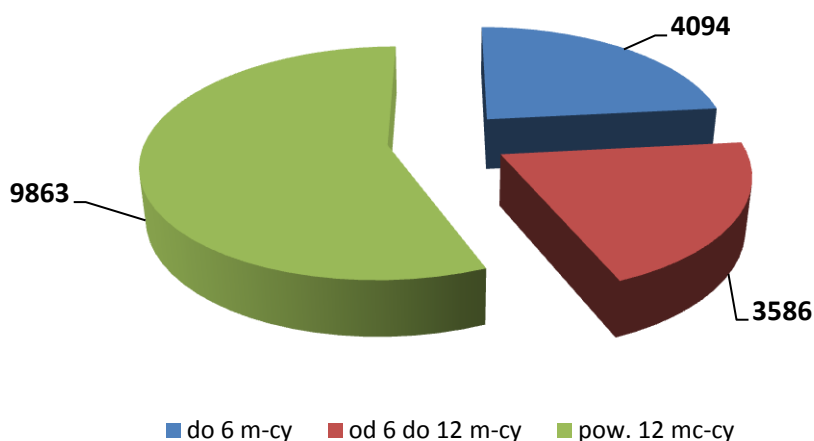


Według czasu pozostawania bez pracy -

Wśród osób uczestniczących w szkoleniach dominującą grupę, podobnie jak w latach poprzednich, tworzyły osoby pozostające bez pracy dłużej niż 12 miesięcy (9 863 osoby). (8 865)

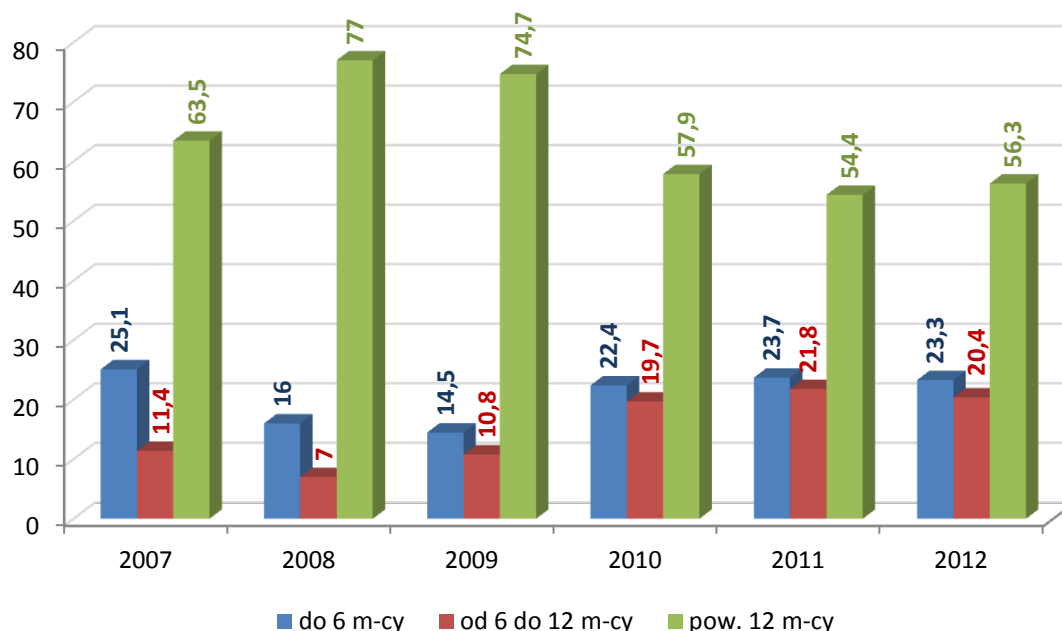
W stosunku do 2011 roku udział procentowy tej grupy osób w ogólnej liczbie uczestników nieznacznie wzrósł – z 54,4% w 2011 roku do 56,3% w 2012 roku. Osoby pozostające bez pracy od 6 do 12 miesięcy stanowiły 20,4% uczestników (3 586 osób), a osoby pozostające bez pracy krócej niż 6 miesięcy - 23,3% uczestników (4 094 osoby). Dane te obrazuje zamieszczony poniżej Wykres 14.

Wykres 14. Uczestnicy szkoleń z zakresu umiejętności aktywnego poszukiwania pracy w 2012 r. wg czasu pozostawania bez pracy.



W roku 2012 podobnie jak w 2011 dominującą grupę stanowiły osoby pozostające bez pracy od ponad 12 miesięcy. W stosunku do 2011 roku liczba osób w tej grupie wzrosła o ponad 11% (w 2011 – 8 865 osób). W porównaniu do roku 2011 wzrosła również o 6 % liczba osób pozostających bez pracy do 6 miesięcy (w 2011 – 3 867 osób). Nieznaczny wzrost liczby osób (o 0,7%) nastąpił także wśród uczestników szkoleń pozostających bez pracy od 6 do 12 miesięcy (w 2011 – 3 562 osoby).

Wykres 15. Procentowy udział osób uczestniczących w szkoleniu z zakresu umiejętności aktywnego poszukiwania pracy w latach 2007–2012 wg czasu pozostawania bez pracy.



2.3. Struktura grupy uczestników zajęć aktywizacyjnych.

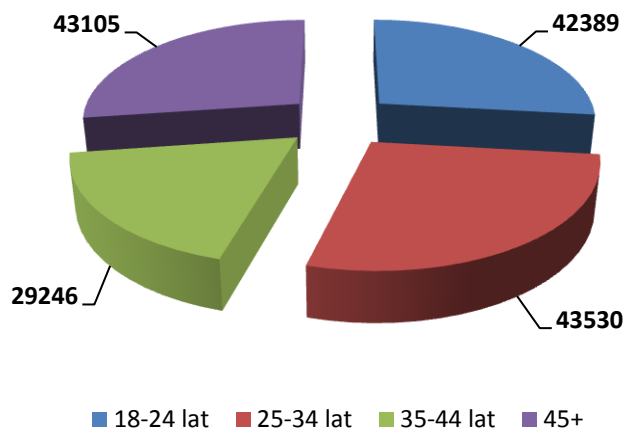
Kolejne wykresy ukazują strukturę grupy uczestników zajęć aktywizacyjnych w podziale na kategorie: wiek, poziom wykształcenia, staż pracy, długość pozostawania bez zatrudnienia.

Procentowy udział poszczególnych grup uczestników kształtował się następująco:

Według wieku -

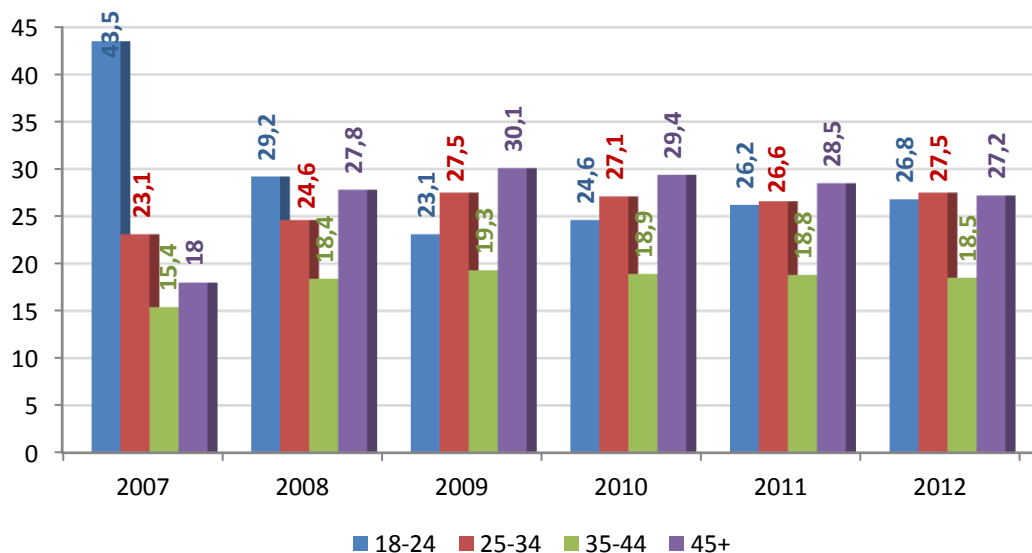
Najliczniejszą grupę – 27,5% - stanowiły osoby w wieku 25-34 lata (43 530 osób). Nieznacznie mniejszy odsetek uczestników – 27,2% - stanowiły osoby w wieku powyżej 45 roku życia (43 105 osób) oraz osoby między 18 a 24 rokiem życia - 26,8% uczestników (42 389 osób). Osoby w wieku od 35 do 44 lat stanowiły 18,5% uczestników (29 246 osób). Dane te obrazuje zamieszczony niżej Wykres 17.

Wykres 17. Uczestnicy zajęć aktywizacyjnych w 2012 r. wg wieku.



Jak widać, procentowy rozkład poszczególnych kategorii wiekowych w ogólnej liczbie uczestników kształtuje się dość równomiernie, a tendencja ta - co obrazuje Wykres 18 - utrzymuje się od 2008 roku.

Wykres 18. Procentowy udział osób uczestniczących w zajęciach aktywizacyjnych w latach 2007-2012 wg wieku.

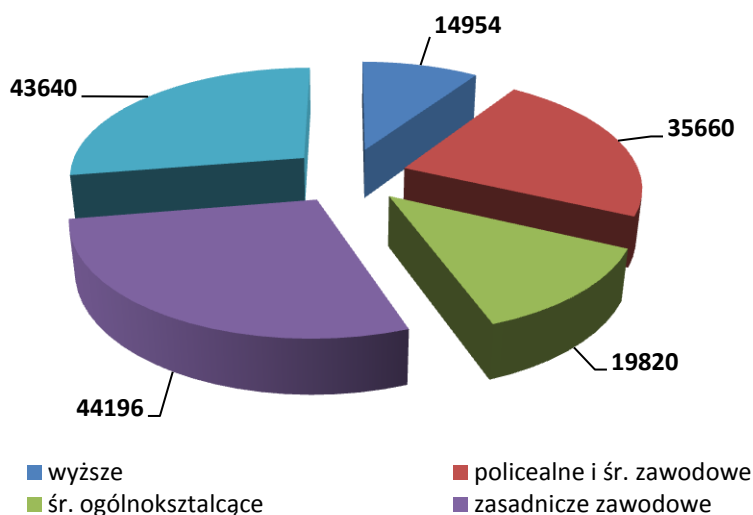


Według poziomu wykształcenia –

Wśród uczestników zajęć aktywizacyjnych przeważały dwie grupy: osoby z wykształceniem zasadniczym zawodowym, które stanowiły 27,9% uczestników (44 196 osób) oraz osoby z wykształceniem gimnazjalnym i poniżej - 27,6% (43 640 osób). Wśród innych

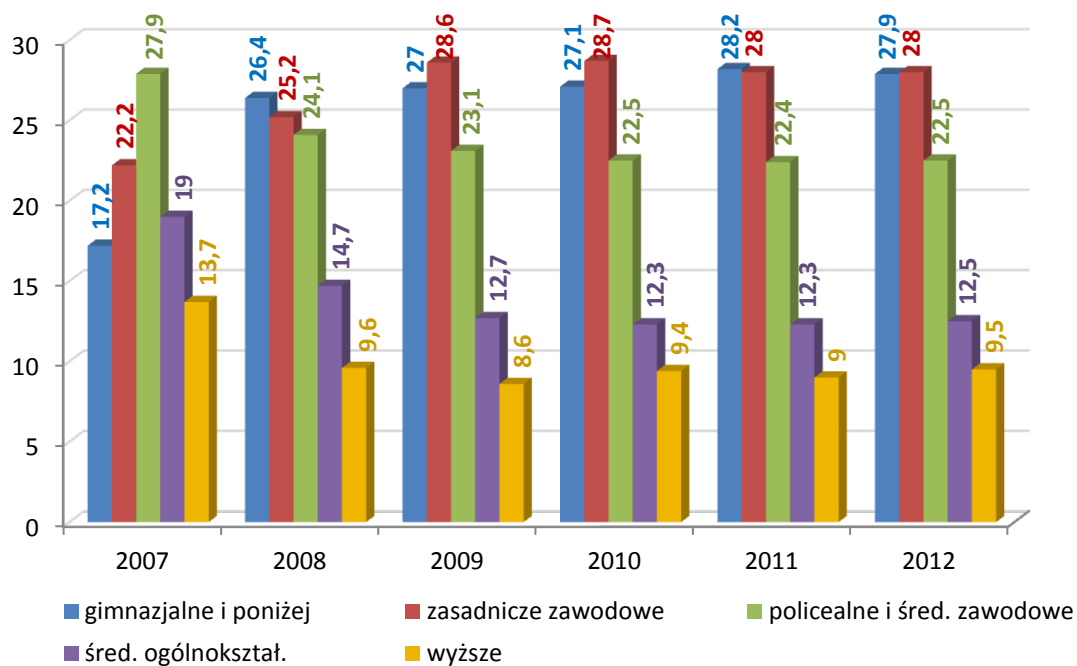
uczestników proporcje rozkładały się następująco: 22,5% stanowiły osoby z wykształceniem policealnym i średnim zawodowym (35 660 osób), 12,5% - osoby z wykształceniem średnim ogólnokształcącym (19 820 osób), 9,5% - osoby z wykształceniem wyższym (14 954 osoby). Przedstawione dane obrazuje Wykres 19.

Wykres 19. Uczestnicy zajęć aktywizacyjnych w 2012 r. wg poziomu wykształcenia.



Od 2009 roku na podobnym poziomie utrzymuje się procentowy udział osób ze wszystkich kategorii wykształcenia.

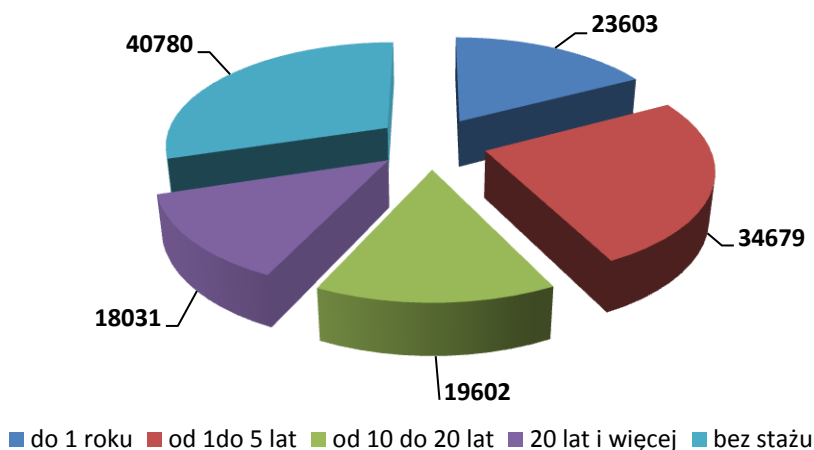
Wykres 20. Procentowy udział osób uczestniczących w zajęciach aktywizacyjnych w latach 2007-2012 wg poziomu wykształcenia.



Według stażu pracy –

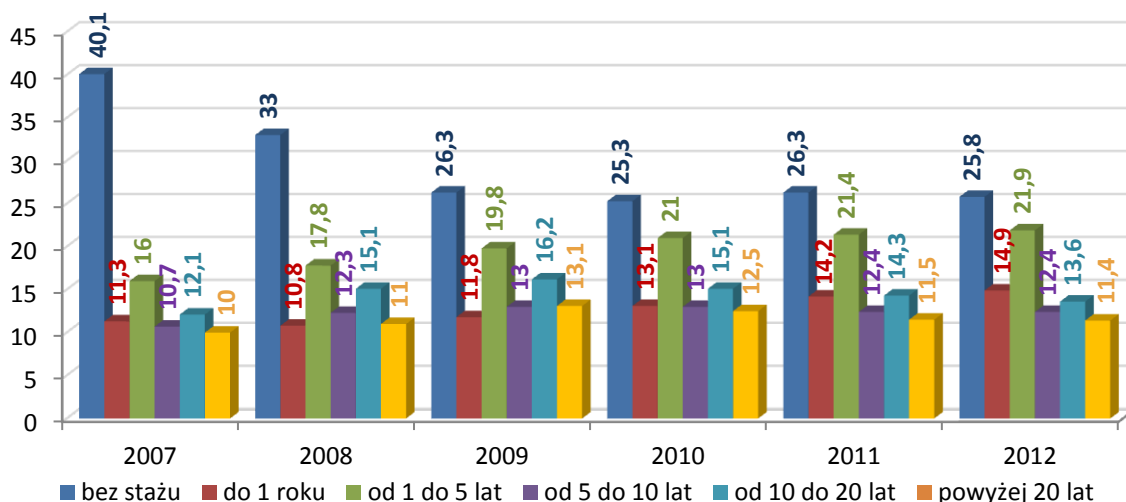
W kategorii „staż pracy” dominowały osoby, które nie posiadały żadnego stażu zawodowego. Stanowiły one 25,8% uczestników (40 780 osób). Udział innych grup osób w tej kategorii kształtował się następująco: 21,9% - osoby ze stażem od 1 roku do 5 lat (34 679 uczestników), 14,9% stanowiły osoby ze stażem do 1 roku (23 602 uczestników), 13,6% - osoby ze stażem pracy od 10 do 20 lat (21 576 uczestników), 12,4% - osoby ze stażem od 5 do 10 lat (19 602 uczestników), a 11,4% - osoby ze stażem powyżej 20 lat (18 031 uczestników). Dane te obrazuje Wykres 21.

Wykres 21. Uczestnicy zajęć aktywizacyjnych w 2012 r. wg stażu pracy.



Kolejny wykres (Wykres 22) obrazuje zmiany w rozkładzie procentowym poszczególnych grup w kategorii „staż pracy”, jakie zachodziły między rokiem 2007 a 2012. Choć wśród uczestników dominują nadal osoby bez stażu pracy, przewaga tej kategorii nie jest już tak wyraźna jak w latach 2007-2008. Od 2009 roku grupa ta stanowi około ¼ wszystkich uczestników. Rok 2012 nie przyniósł znaczących zmian w stosunku do roku 2011. Zauważa się natomiast, że od 2008 roku systematycznie zwiększa się udział osób o stażu pracy od 1 do 5 lat. W 2008 roku osoby takie stanowiły 17,8% uczestników w 2012 roku już 22%.

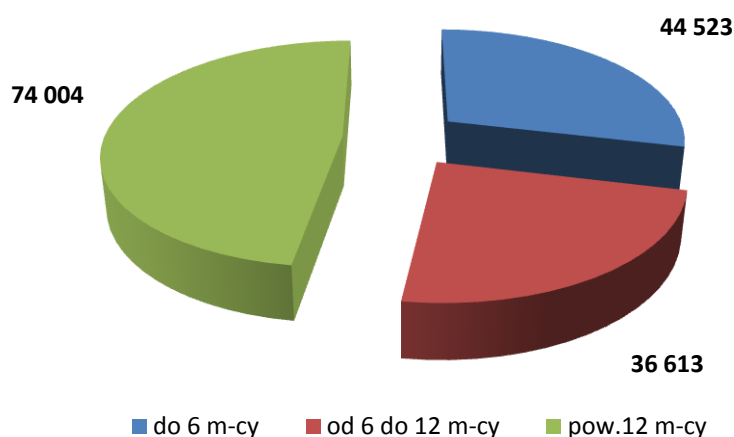
Wykres 22. Procentowy udział osób uczestniczących w zajęciach aktywizacyjnych w latach 2007-2012 wg stażu pracy.



Według czasu pozostawania bez pracy –

Najliczniejszą grupą wśród uczestników – 47,7% są osoby pozostające bez zatrudnienia dłużej niż 12 miesięcy (74 004 osoby). Osoby pozostające bez pracy od 6 do 12 miesięcy stanowiły 23,6% uczestników (36 613 osób), a osoby pozostające bez pracy mniej niż 6 miesięcy - 28,7% uczestników (44 523 osoby). Wykres 23 obrazuje powyższe dane¹.

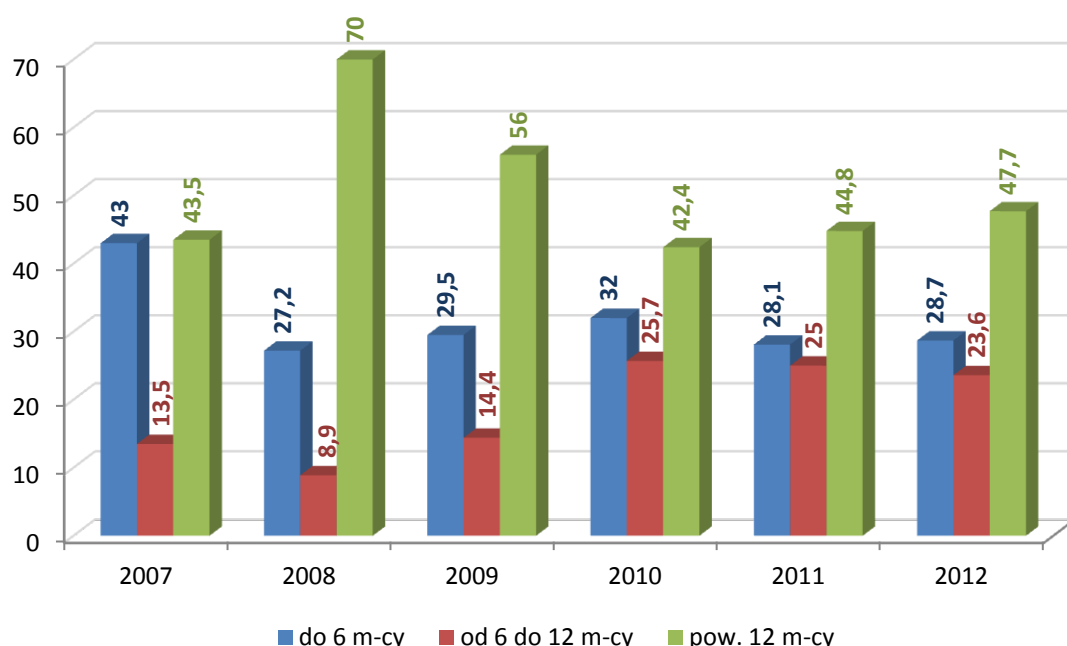
Wykres 23. Uczestnicy zajęć aktywizacyjnych w 2012 r. wg czasu pozostawania bez pracy.



¹ Liczby w tej kategorii nie sumują się do 158 270, tj. ogólnej liczby uczestników zajęć aktywizacyjnych, ponieważ w tej kategorii są uwzględnione tylko grupy „bezrobotni” i „poszukujący pracy”, a nie jest uwzględniona grupa „inni”, którą stanowi 3 130 osób (osoby niezarejestrowane w urzędzie pracy).

Udział procentowy poszczególnych grup osób w tej kategorii kształtował się podobnie jak w roku poprzednim. Dominowały osoby pozostające bez pracy dłużej niż 12 miesięcy, a najmniej liczną grupą były osoby pozostające bez pracy od 6 do 12 miesięcy. Zmiany, jakie zachodziły w ramach tej kategorii w ostatnich latach obrazuje Wykres 24, który pokazuje, że zmniejszają się różnice ilościowe między poszczególnymi grupami – procentowy udział poszczególnych grup w ramach tej kategorii staje się coraz bardziej do siebie zbliżony.

Wykres 24. Procentowy udział osób uczestniczących w zajęciach aktywizacyjnych w latach 2007-2012 wg czasu pozostawania bez pracy.



3. Efektywność działania szkoleń z zakresu umiejętności poszukiwania pracy oraz zajęć aktywizacyjnych.²

Spośród osób, które rozpoczęły szkolenie z zakresu umiejętności aktywnego poszukiwania pracy ukończyło je ogółem 90,2% uczestników (15 816 osób); 93% spośród bezrobotnych (15 755 osób) i tylko 10,1% spośród poszukujących pracy (61 osób).

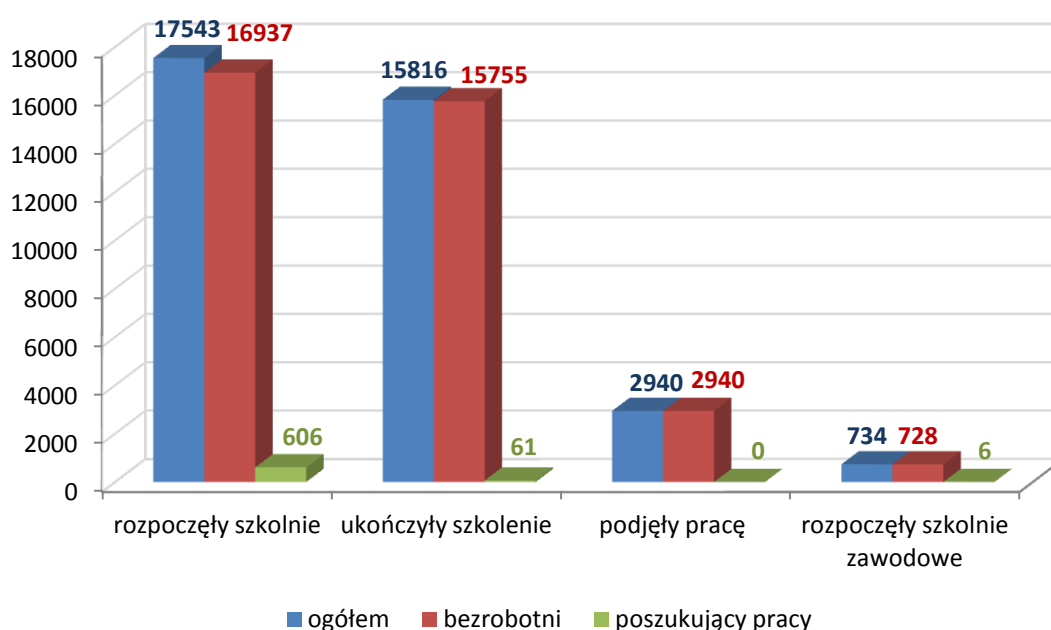
Niemal **16,8%** (2 940 osób) spośród wszystkich osób, które rozpoczęły szkolenie z zakresu umiejętności aktywnego poszukiwania pracy, podjęło pracę w trakcie lub po zakończeniu szkolenia. Wszystkie te osoby były zarejestrowane, jako bezrobotne. Żadna z osób zarejestrowana, jako poszukująca pracy nie podjęła pracy w trakcie lub po zakończeniu szkolenia. W porównaniu do roku 2011 efektywność tej formy pomocy wzrosła o 2,6%. Załedwie

² Dane liczbowe przedstawione w tej części zaczerpnięte zostały z załącznika 6 do sprawozdania MPiPS-01 za 2012 r. Różnią się one nieznacznie w stosunku do danych zamieszczonych w załączniku nr 4 do sprawozdania MPiPS-01 za 2012 r.

4,2% uczestników (734 osoby), którzy rozpoczęli szkolenie w klubie pracy, podjęło po jego zakończeniu szkolenie zawodowe (w tym 728 osób, tj. 4,3%, spośród bezrobotnych i 6 osób, tj. 1%, spośród poszukujących pracy).

Wykres 25 przedstawia dane dotyczące skuteczności szkolenia z zakresu umiejętności aktywnego poszukiwania pracy mierzonej liczbą osób, które w jego trakcie lub po zakończeniu podjęły pracę lub szkolenie zawodowe.

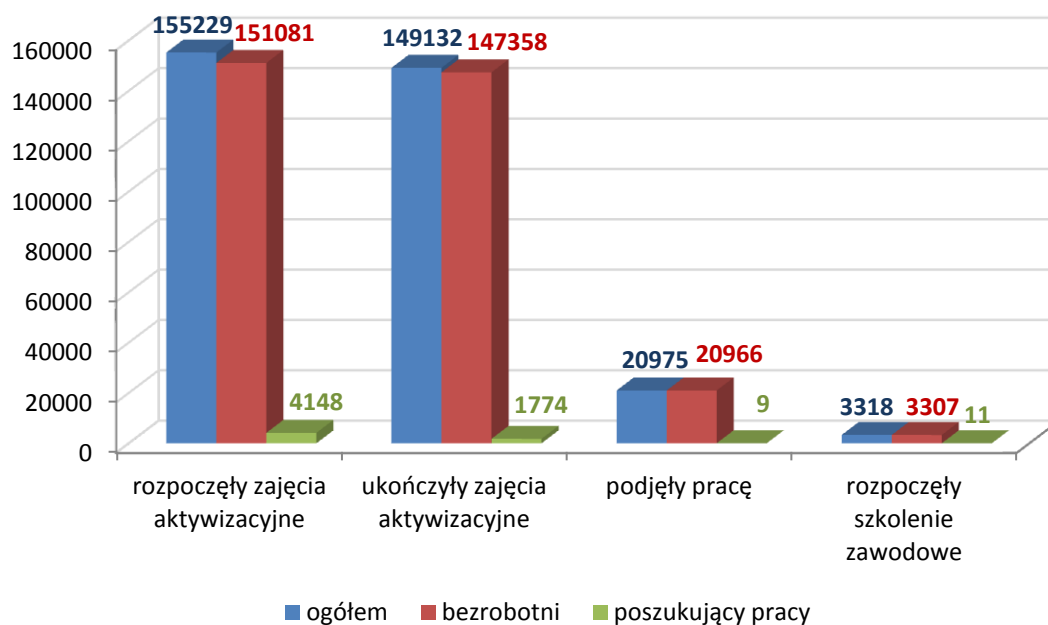
Wykres 25. Efektywność szkolenia z zakresu umiejętności aktywnego poszukiwania pracy w 2012 r.



Zajęcia aktywizacyjne ukończyło 96% uczestników (149 132 osoby); 98,8% spośród bezrobotnych (147 358 osób), oraz 1,2% spośród poszukujących pracy (1 774 osoby). Niemal **13,5%** (20 975 osób) spośród wszystkich osób, które rozpoczęły zajęcia aktywizacyjne, podjęło pracę w trakcie lub po zakończeniu tych zajęć (w tym 20 966 osób, tj. 14%, spośród bezrobotnych, którzy rozpoczęli zajęcia oraz 9 osób, tj. 0,2%, spośród poszukujących pracy, którzy rozpoczęli zajęcia). Efektywność zatrudnienia tej formy pomocy wzrosła w stosunku do 2011 roku o 1,2%. Niecałe 2,1% uczestników (3 318 osób), którzy rozpoczęli zajęcia aktywizacyjne, rozpoczęło po ich zakończeniu szkolenie zawodowe (w tym 3 307 osób, tj. 2,2%, spośród bezrobotnych oraz 11 osób, tj. 0,3% spośród poszukujących pracy).

Wykres 26 przedstawia dane dotyczące skuteczności zajęć aktywizacyjnych mierzonej, podobnie jak w przypadku szkoleń w klubie pracy, liczbą osób, które w ich trakcie lub po zakończeniu podjęły pracę lub szkolenie zawodowe.

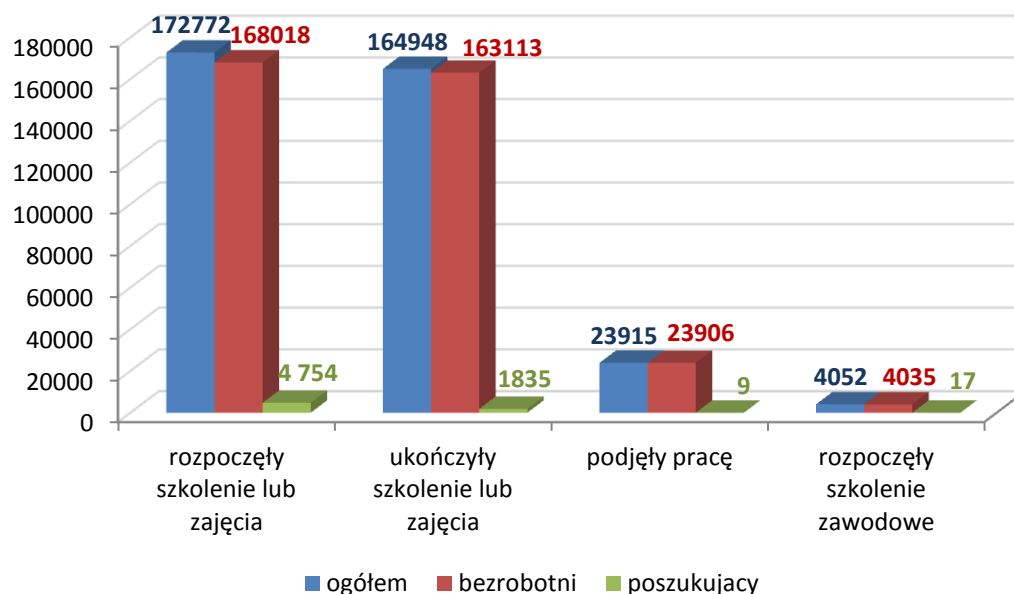
Wykres 26. Efektywność zajęć aktywizacyjnych w 2012 r.



Spośród łącznej liczby osób, które w 2012 roku rozpoczęły szkolenie z zakresu umiejętności aktywnego poszukiwania pracy lub zajęcia aktywizacyjne **13,8%** podjęło pracę, a 2,3% rozpoczęło szkolenie zawodowe, w trakcie lub po zakończeniu udziału w jednej lub drugiej z tych form pomocy.

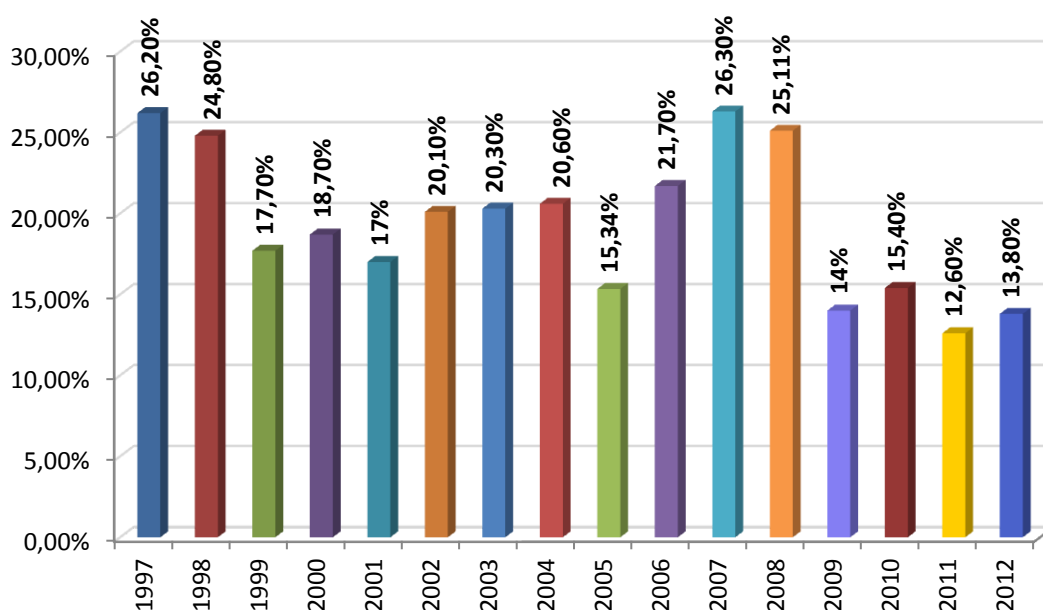
Zamieszczony poniżej Wykres 27 obrazuje łączne efekty szkoleń z zakresu umiejętności aktywnego poszukiwania pracy oraz zajęć aktywizacyjnych z uwzględnieniem podziału na uczestników bezrobotnych i poszukujących pracy.

Wykres 27. Efektywność szkoleń z zakresu umiejętności aktywnego poszukiwania pracy oraz zajęć aktywizacyjnych w 2012 r.



W roku 2012 efektywność zatrudnieniowa szkoleń w klubie pracy oraz zajęć aktywizacyjnych wzrosła o 1,2 % w porównaniu do roku 2011. Poniższy Wykres 28 przedstawia dane dotyczące zmian odsetka osób, które po zakończeniu lub w trakcie jednej lub drugiej z tych form pomocy podjęły zatrudnienie, w latach 1997-2012. Jak widać, efektywność zatrudnieniowa miała najwyższy poziom w latach 1997 i 1998 (26,2% i 24,8%) oraz 2007 i 2008 (26,3% i 25,1%), a najniższy w roku 2011 (12,6%).

Wykres 28. Efektywność zatrudnieniowa szkoleń z zakresu umiejętności aktywnego poszukiwania pracy oraz zajęć aktywizacyjnych w latach 1997-2012.



Przedstawiony tu procentowy poziom efektywności jest wielkością uśrednioną dla całego kraju. Różnił się on w zależności od urzędu pracy – niektóre urzędy wykazywały wyższą skuteczność, a inne niższą.

Należy pamiętać, że efektywność aktywnych form pomocy może wyrażać się również w innych niemierzalnych działaniach. Odsetek osób, które podjęły pracę lub rozpoczęły szkolenia zawodowe daje nam pewne pojęcie o skuteczności takich działań, jednak niemałe znaczenie mają efekty niemierzalne wynikające z utrzymania przez uczestników kontaktu z rynkiem pracy, podzielenia się z innymi uczestnikami swoimi doświadczeniami w kwestii poszukiwania pracy, uświadomienia sobie swoich silnych stron, talentów i zainteresowań.

Podsumowanie

Usługa pomoc w aktywnym poszukiwaniu pracy realizowana była w roku 2012 przez 340 powiatowych urzędów pracy, 6 instytucji i organizacji, którym powiatowy urząd pracy zlecił realizację usługi oraz 19 instytucji i organizacji współpracujących z powiatowym urzędem pracy, a także przez 50 centrów informacji i planowania kariery zawodowej wojewódzkich urzędów pracy.

Pod koniec 2012 roku w urzędach pracy szczebla powiatowego i wojewódzkiego zatrudnionych było 610 liderów klubu pracy, co oznacza nieznaczny (2,2%) spadek zatrudnienia w tej grupie w stosunku do roku ubiegłego.

Zainteresowanie szkoleniami z zakresu umiejętności aktywnego poszukiwania pracy oraz zajęciami aktywizacyjnymi wzrasta wśród klientów urzędów pracy systematycznie od roku 2007. W tym okresie liczba osób, które uczestniczyły w jednej lub w drugiej formie pomocy wzrosła o ok. 108,3 tys. osób, a więc o więcej niż 160%. Największy skok zarejestrowano w 2009 roku. W tym samym roku odnotowano znaczny wzrost stopy bezrobocia w Polsce oraz zwiększenie liczby osób zarejestrowanych w urzędach pracy w kraju, w stosunku do kilku wcześniejszych lat.

W szkoleniach z zakresu umiejętności aktywnego poszukiwania pracy oraz w zajęciach aktywizacyjnych uczestniczyło w 2012 roku łącznie 175 813 osób. Liczba uczestników była wyższa o 3% w stosunku do roku poprzedniego.

Większość uczestników szkoleń i zajęć stanowiły, podobnie jak w roku 2011, osoby zarejestrowane jako bezrobotne (95,5% ogółu uczestników).

Jak wynika z danych przedstawionych w niniejszym sprawozdaniu najczęściej uczestnikami szkoleń w klubie pracy oraz zajęć aktywizacyjnych były osoby w wieku 45+ lub osoby mające 25-34 lata, pozostające bez pracy dłużej niż 12 miesięcy, z wykształceniem gimnazjalnym i poniżej lub zasadniczym zawodowym oraz bez stażu pracy.

Należy zauważyć, że w 2011 r. nastąpił znaczny w stosunku do roku 2010, bo 29% spadek liczby uczestników szkoleń (16 294 osoby) i jednocześnie znaczny - 31% wzrost uczestników zajęć aktywizacyjnych (154 503 osoby). W porównaniu do roku poprzedniego, w 2012 r. sytuacja nie uległa znacznej zmianie, gdyż nastąpił niewielki wzrost liczby uczestników zajęć aktywizacyjnych o 2,4% (158 270 osób) i uczestników szkoleń z zakresu umiejętności aktywnego poszukiwania pracy o 7,7% (17 543 osoby).

Niższa liczba uczestników szkoleń z zakresu umiejętności aktywnego poszukiwania pracy utrzymująca się kolejny rok z rzędu, w porównaniu z latami 2009 i 2010, ma zapewne związek ze zmniejszeniem wysokości środków finansowych Funduszu Pracy przeznaczonych w latach 2011 i 2012 na aktywne formy przeciwdziałania bezrobociu. Mniej środków zaplanowanych na aktywizację bezrobotnych oznaczała dla powiatowych urzędów pracy konieczność zmniejszenia wydatków na poszczególne instrumenty rynku pracy, takie jak m.in. zwrot kosztów dojazdu na szkolenie, czy stypendia w okresie odbywania szkolenia.

W 2012 r. wzrosła nieco efektywność szkoleń i zajęć. W przypadku szkoleń w 2012 r. było to - 16,8 % (w 2011 r. - 14,2 %). Natomiast w przypadku zajęć aktywizacyjnych w 2012 r. efektywność wynosiła - 13,5% (w 2011 r. - 12,3%).

Ogólnie efektywność zatrudnieniowa tej usługi (szkoleń i zajęć aktywizacyjnych łącznie) mierzona liczbą osób, którym udało się powrócić na rynek pracy, wynosiła w 2012 roku 13,8% i wzrosła w stosunku do roku poprzedniego o 1,2%.

Znaczna liczba osób korzystających z pomocy w aktywnym poszukiwaniu pracy wskazuje, że wielu klientów urzędów pracy takiej pomocy potrzebuje. Dla wielu jest to szansa na zapoznanie się, po raz pierwszy z możliwościami, jakie oferuje rynek pracy oraz nauczenia się radzenia sobie z trudnościami, które towarzyszą szukaniu zatrudnienia. Niska skuteczność zatrudnieniowa nie musi więc oznaczać, że pozostałe 85% uczestników niczego ze szkolenia czy z zajęć nie wyniosło.

Jak wynika z przedstawionych w niniejszym opracowaniu informacji, znaczną grupę osób korzystających z pomocy w aktywnym poszukiwaniu pracy stanowią osoby, którym brakuje wykształcenia, doświadczenia, kwalifikacji, a często również motywacji oraz znajo-

mości rynku pracy, a więc osoby, które pracownikom urzędów pracy najtrudniej aktywizować. Szkolenia z zakresu umiejętności aktywnego poszukiwania pracy oraz zajęcia aktywizacyjne powinny być dopełnieniem innych działań proponowanych przez urzędy pracy, jednym z kroków na drodze do znalezienia zatrudnienia, a także sposobem na utrzymanie bieżącego kontaktu z rynkiem pracy.

**TABLICE OBRAZUJĄCE REALIZACJĘ USŁUGI POMOC
W AKTYWNYM POSZUKIWANIU PRACY W 2012 R.**

Tablica 1. Uczestnicy szkoleń z zakresu umiejętności aktywnego poszukiwania pracy oraz zajęć aktywizacyjnych w 2012 r. wg województw

	Liczba uczestników szkoleń w klubie pracy	W tym:			Liczba uczestników zajęć aktywizacyjnych	W tym:			
		Bezrobotni	Poszukujący pracy	Objęci programem zwolnień monitorowanych		Bezrobotni	Poszukujący pracy	Objęci programem zwolnień monitorowanych	Inni
POLSKA	17543	16925	618	0	158270	150978	4162	0	3130
Dolnośląskie	1538	1521	17	0	13926	13648	251	0	27
Kujawsko-pomorskie	1252	1234	18	0	9595	9055	304	0	236
Lubelskie	1088	1085	3	0	14562	13870	226	0	466
Lubuskie	511	505	6	0	6601	6381	151	0	69
Łódzkie	1199	1189	10	0	9168	8469	291	0	408
Małopolskie	1567	1561	6	0	12249	11175	144	0	930
Mazowieckie	1177	1155	22	0	13794	13386	313	0	95
Opolskie	710	708	2	0	3932	3711	206	0	15
Podkarpackie	1298	1292	6	0	7723	7624	49	0	50
Podlaskie	402	398	4	0	3423	3266	60	0	97
Pomorskie	1414	1410	4	0	6664	6410	68	0	186
Śląskie	1553	1544	9	0	15437	14747	690	0	0
Świętokrzyskie	454	441	13	0	6300	6032	197	0	71
Warmińsko-mazurskie	934	919	15	0	10897	10654	243	0	0
Wielkopolskie	1365	901	464	0	18276	17165	867	0	244
Zachodniopomorskie	1081	1062	19	0	5723	5385	102	0	236

Tablica 2. Uczestnicy szkoleń z zakresu umiejętności aktywnego poszukiwania pracy w 2012 r.

Wyszczególnienie		Liczba uczestników szkoleń ogółem	W tym:			Wśród bezrobotnych:						
			bezrobotni	poszukujący pracy	objęci programem zwolnień monitorowanych	kobiety	zamieszkali na wsi	długotrwale bezrobotni	niepełnosprawni	cudzoziemcy	do 25 roku życia	powyżej 50 roku życia
Ogółem		17543	16925	618	0	13344	6561	12262	1359	18	3411	3852
Wiek	18-24 lata	3728	3401	327	0	2665	1756	1818	110	3	x	x
	25-34	4542	4333	209	0	3651	1752	3224	191	4	x	x
	35-44	3632	3601	31	0	3073	1354	2814	244	8	x	x
	45 lat i więcej	5641	5590	51	0	3955	1699	4406	814	3	x	x
Wykształcenie	wyższe	1686	1667	19	0	1349	474	988	64	6	240	143
	policealne i średnie zawodowe	4110	4077	33	0	3388	1513	2823	285	2	909	870
	średnie ogólnokształcące	2181	2143	38	0	1827	780	1395	115	1	896	249
	zasadnicze zawodowe	4730	4405	325	0	3290	1880	3432	471	2	650	1170
	gimnazjalne i poniżej	4836	4633	203	0	3490	1914	3624	424	7	716	1420
Staż pracy ogółem	do 1 roku	2888	2861	27	0	2347	1158	2050	167	6	716	285
	1-5	3628	3308	320	0	2668	1291	2453	213	5	574	316
	5-10	2092	1950	142	0	1575	668	1488	157	0	19	372
	10-20	2672	2607	65	0	2044	829	1969	341	0	x	1152
	20 lat i więcej	1988	1965	23	0	1247	503	1469	322	0	x	1532
	bez stażu	4275	4234	41	x	3463	2112	2833	159	7	2102	195
Czas pozostawania bez pracy	do 6 miesięcy	4094	3750	344	x	2853	1291	1195	332	5	1219	727
	6-12	3586	3470	116	x	2700	1231	1459	238	4	846	742
	powyżej 12	9863	9705	158	x	7791	4039	9608	789	9	1346	2383

Tablica 3. Uczestnicy zajęć aktywizacyjnych w 2012 r.

Wyszczególnienie		Liczba uczestników zajęć aktywizacyjnych ogółem	W tym:				Wśród bezrobotnych						
			bezrobotni	poszukujący pracy	objęci programem zwolnień monitorowanych	inni	kobiety	zamieszkali na wsi	długotrwale bezrobotni	niepełnosprawni	cudzoziemcy	do 25 roku życia	powyżej 50 roku życia
Ogółem		158270	150978	4162	0	3130	92562	75321	91738	7614	164	40095	28974
Wiek	18-24 lata	42389	39937	1049	0	1403	24636	23916	17315	705	17	x	x
	25-34	43530	41598	1154	0	778	28390	20985	26196	1161	50	x	x
	35-44	29246	27902	835	0	509	18338	13175	18816	1341	56	x	x
	45 lat i więcej	43105	41541	1124	0	440	21198	17245	29411	4407	41	x	x
Wykształcenie	wyższe	14954	14062	351	0	541	10612	5340	6915	337	32	2813	902
	policealne i średnie zawodowe	35660	34392	814	0	454	23381	17091	19614	1408	33	10878	5494
	średnie ogólnokształcące	19820	18621	674	0	525	13784	8836	10131	644	26	9811	1534
	zasadnicze zawodowe	44196	42519	973	0	704	22795	22709	27130	2604	8	9331	9553
	gimnazjalne i poniżej	43640	41384	1350	0	906	21990	21345	27948	2621	65	8262	11491
Staż pracy ogółem	do 1 roku	23602	22490	752	0	360	14983	11132	14577	839	40	7693	1916
	1-5	34679	33057	967	0	655	20606	17226	20152	1245	27	8250	2288
	5-10	19602	18782	410	0	410	11494	8968	11793	1008	10	413	2650
	10-20	21576	20766	446	0	364	12366	9077	13675	1624	2	x	7616
	20 lat i więcej	18031	17307	455	0	269	7782	6512	10530	1854	4	x	13039
	bez stażu	40780	38576	1132	x	1072	25331	22406	21011	1044	81	23739	1465
Czas pozostawania bez pracy	do 6 miesięcy	44523	43170	1353	x	x	24854	20102	8636	1734	55	17498	5947
	6-12	36613	35460	1153	x	x	21074	17423	11916	1815	41	9840	6542
	powyżej 12	74004	72348	1656	x	x	46643	37796	71186	4065	68	12757	16485

Tablica 4. Efektywność szkoleń z zakresu umiejętności aktywnego poszukiwania pracy oraz zajęć aktywizacyjnych w 2012 r.³

	Ogółem	poszukujący pracy	z rubryki 2		bezrobotni	z rubryki 5													
			cudzoziemcy	niepełnosprawni		kobiety	do 25 r. ż.	długotrwale bezrobotni	kobiety, które po urodzeniu dziecka niepodjęły zatrudnienia	po 50 r. ż.	bez kwalifikacji zawodowych	bez doświadczenia zawodowego	bez wykształcenia średniego	samotnie wychowujący co najmniej 1 dziecko do 18 r. ż.	kórkzy po odbyciu kary pozbawienia wolności nie podjęli zatrudnienia	niepełnosprawni	po zakończeniu realizacji kontraktu socjalnego	zamieszkali na wsi	cudzoziemcy
0	1	2	3	4	5	6	7	8	9	10	11	12	13	14	15	16	17	18	19
rozpoczęły szkolenie w klubie pracy w zakresie aktywnego poszukiwania pracy	17543	606	0	23	16937	13351	3413	12271	3140	3856	4712	5369	8994	2082	168	1359	44	6564	18
ukończyły szkolenie w klubie pracy w zakresie aktywnego poszukiwania pracy	15816	61	0	22	15755	12532	3180	11487	2915	3559	4255	5002	8184	1874	139	1249	41	6170	17
podjęły pracę w trakcie lub po zakończeniu szkolenia w klubie pracy	2940	0	0	0	2940	2228	770	1771	332	686	645	880	1280	304	17	257	6	1146	4
rozpoczęły szkolenie zawodowe po zakończeniu szkolenia w klubie pracy	734	6	0	2	728	500	129	510	78	323	142	185	398	54	10	117	1	321	2
rozpoczęły zajęcia aktywizacyjne	155229	4148	4	436	151081	92618	40108	91787	21369	29004	42127	47540	83222	15297	2126	7624	280	75354	164
ukończyły zajęcia aktywizacyjne	149132	1774	1	385	147358	90448	38985	89875	20821	28413	40900	46498	80983	14795	2046	7394	277	73967	158
podjęły pracę w trakcie lub po zakończeniu zajęć	20975	9	0	0	20966	12810	7915	9863	1520	3450	4845	7629	8766	1561	115	1002	22	10163	23
rozpoczęły szkolenie zawodowe po zakończeniu zajęć	3318	11	0	4	3307	1781	1034	1672	273	789	509	1069	1368	253	26	243	2	1316	8

³ Dane liczbowe dot. efektywności pochodzą z załącznika 6, który podaje dane nieco zmienione w stosunku do załącznika 4.

